

Proč se státu vyplatí podpořit síť nábytkových bank v ČR?

Pracovní materiál České federace nábytkových bank
a reuse center, z.s., 08/2024.

Vypracovala: Dana Kalistová, předsedkyně

1. Síť nábytkových bank ČR šetří a využívá základní zdroje

Materiální

Nábytkové banky jsou velmi flexibilní nástroj distribuce materiální pomoci nejpotřebnějším obyvatelům ČR

→ Plně fungující krajská nábytková banka je schopna podpořit více než 1500 osob v nekrizovém režimu.

→ Plně fungující krajská nábytková banka je schopna skokově navýšit svoji kapacitu v krizovém režimu (např. uprchlická krize v důsledku války na Ukrajině, COVIDová krize)

→ Fungující krajská nábytková banka se může stát pop-up sběrným místem v krizových situacích a být součástí krizové infrastruktury státu.

→ Krajská nábytková banka může být významná doplňková služba pro síť sociálních služeb v lokalitě.

Nábytkové banky jsou velmi efektivní nástroj předcházení vzniku odpadu

→ Plně fungující krajská nábytková banka je schopna ročně odklonit přes 100 tun potenciálního odpadu převážně od fyzických osob z dané lokality.

→ Krajská nábytková banka může být důležitou součástí krajského reuse systému navazující na služby reuse pointů a reuse center.

→ Síť nábytkových bank může být vhodným partnerem pro velké firemní projekty nadnárodních např. Ikea – druhý život nábytku a další CSR projekty a tím zvýšit kvalitu poskytovaných služeb a násobkově zvýšit environmentální dopad celé služby.

Standardizovaně, profesionálně a koordinovaně zajištěná materiální pomoc uživatelům sítě sociálních služeb v kraji šetří čas profesionálním sociálním pracovníkům a pracovníkům v sociálních službách

→ Z praktické spolupráce nábytkových bank a sociálních služeb v daném kraji vyplývá, že zajištění materiální pomoci je v případě absence služby nábytkové banky běžnou součástí práce sociálních pracovníků a pracovníků v sociálních službách, a to často nad rámec jejich povinností vyplývajících z typu služby. Služba, kterou poskytuje nábytková banka je proto velmi vítanou – doplňkovou – sociální službou k fungující síti sociálních služeb.

→ V případě krizových situacích zajišťují nábytkové banky sběr a distribuci materiální pomoci namísto lidí, kteří jsou k tomu jednorázově a nekoordinovaně najati či k úkolu přiřazeni.

Nábytkové banky jsou vhodným typem zaměstnavatele na volném i chráněném trhu práce.

→ Plně funkční nábytková banka se systematickým financováním je stabilní organizace daného kraje, a proto je i ověřeným zaměstnavatelem.

→ Příkladem dobré praxe v rámci funkčních krajských organizací je zaměstnávání uživatelů sociálních služeb, a to ať přímo v nábytkových bankách nebo ve službách spolupracujících (reuse centra, opravárny, renovační dílny)

Funkční síť nábytkových bank bude vhodnou platformou pro koordinaci či realizaci národních projektů. Aktuálně probíhá např. pilotní spolupráce s projektem: Prevence energetické chudoby prostřednictvím sociálních inovací

→ Služby nábytkových bank mohou být koordinovány společně s plně funkční sítí potravinových bank, které fungují také na krajské úrovni a jsou často v úzké spolupráci v rámci daných lokalit pro zajištění potravinově- materiální pomoci nejpotřebnějším obyvatelům daného kraje.

Finanční

Nábytkové banky jsou schopny částečně suplovat Mimořádnou okamžitou pomoc - dále jen MOP.

→ Aktuálně probíhá nesystémově, jen dle benevolence jednotlivých ÚP.

→ V případě jednotné metodiky pro poskytování MOP je možné, aby se služby nábytkové banky staly primárním zdrojem MOP předcházející finančnímu plnění.

→ Nábytkové banky mohou městům pomoci v rámci vybavování sociálních bytů v dané lokalitě.

Standardy kvality poskytování služby krajské nábytkové banky sledují kromě sociálního,

environmentálního i ekonomickou efektivitu služby

→ Česká federace nábytkových bank a reuse center (zastřešující organizace) nastavuje metodiku sledování, respektive měření efektivity jednotlivých organizací, od které se bude do budoucna odvíjet financování této služby.

Městům a obcím šetří náklady na skládkování

→ Fungující krajská nábytková banka může odklonem odpadu ušetřit městům a obcím na území daného kraje při současných cenách skládkování v průměru 0,5-0,7 mil. korun.



ANALÝZA RE-USE PROVOZŮ ZA ROK 2023



MINISTERSTVO
PRO MÍSTNÍ
ROZVOJ ČR

powered by urbia

ZÁKLADNÍ INFORMACE

overview

detail předměty

detail provoz



počet provozů

1



zachráněných tun

109,86



znovupoužitých předmětů

10 182



ušetřených financí

378 572 Kč



pracovníků v provozech

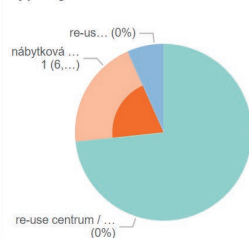
3



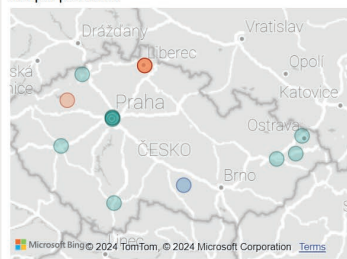
počet podpořených osob

1 646

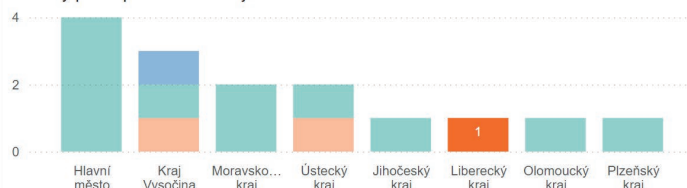
Typ organizace



Mapa provozů



Celkový počet provozů dle krajů



Soupis zapojených provozů

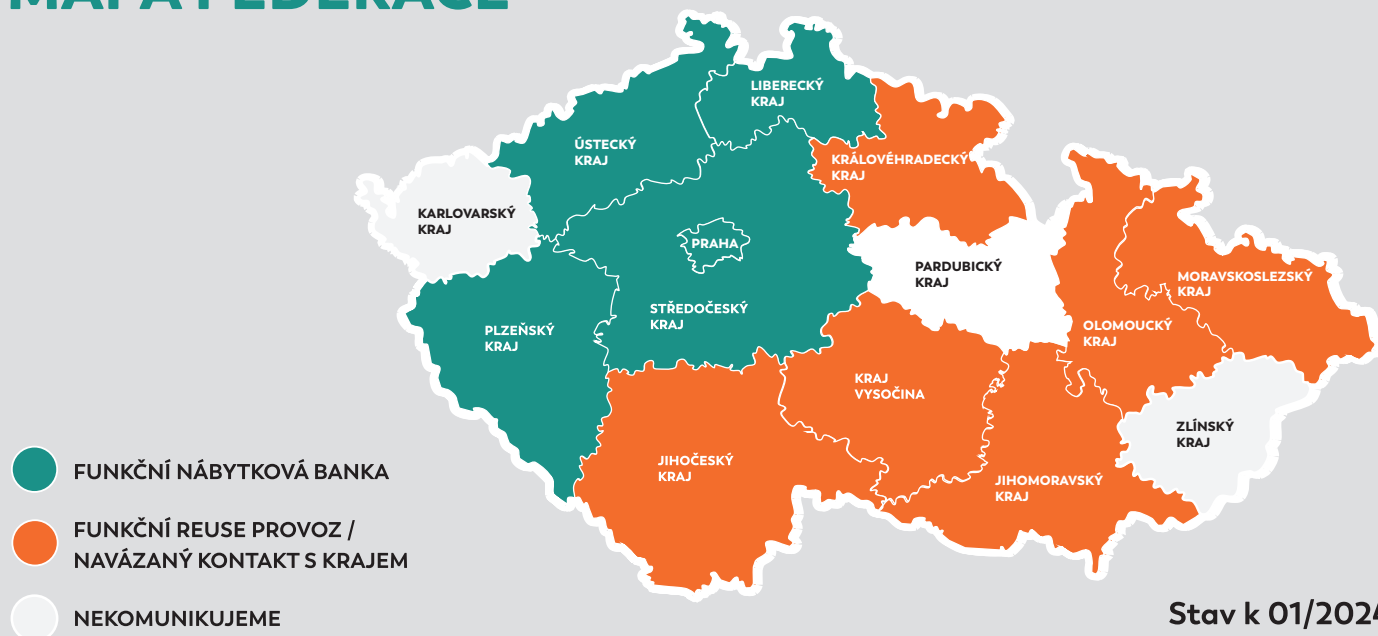
Název organizace

Nábytková banka Libereckého kraje, z. s.

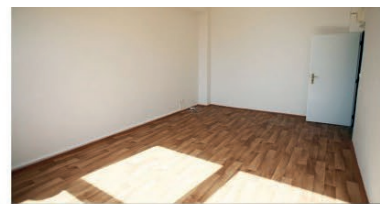
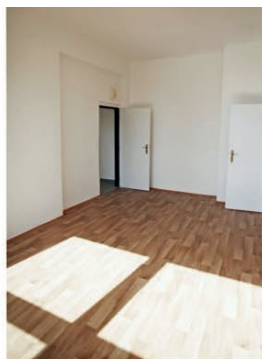
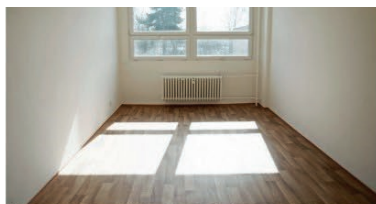
2. Aktuální stav sítě nábytkových bank v ČR

- Existuje funkční zastřešující organizace – Česká federace nábytkových bank a reuse center, která je podpůrným nástrojem nejen pro členské nábytkové banky, ale i pro nově vznikající. Federace je zároveň součástí evropské platformy RREUSE.
- Existuje 6 krajských nábytkových bank – Liberecký kraj, Středočeský kraj, Praha, Ústecký kraj, Plzeňský kraj, Jihočeský kraj) – (5 funkčních, jedna pozastavena z důvodu nedostatečného financování).
- Aktuálně probíhají 4 iniciační dialogy o vzniku dalších krajských nábytkových bank: Olomoucký kraj, Kraj Vysočina, Moravskoslezský kraj a Jihomoravský kraj.
- V Jihočeském kraji se podílíme na iniciativě znovuobnovení činnosti Nábytkové banky Jihočeského kraje.
- Ve spolupráci s Ministerstvem životního prostředí nastavujeme metodiku měření efektivity nábytkových bank jakožto efektivního nástroje předcházení vzniku odpadu.
- Funguje pracovní skupina při MPSV: Posílení role nábytkových bank a jejich fungování v rámci aktivit projektu Prevence energetické chudoby prostřednictvím sociálních inovací.

MAPA FEDERACE



3. Kazuistiky a fotoreporty



PROJEKT
HOUSING
FIRST
byť č. 4
Okružní



Nábytková
banka
Jihočeského
kraje z.s.

